



ZAPATO FORTEMAX

DIELECTRICO DE CUERO CAÑA MEDIA

CUALIDADES PRINCIPALES.

- Calzado de seguridad dieléctrico (clasificación "EH 18 kV"), apto para trabajos eléctricos.
- Puntera composite resistente a impactos (200 J) + plantilla antiperforación textil (resistencia $\geq 1,100$ N).
- Suela bidensidad PU/PU (marca "FUJIWARA") antideslizante y resistente a hidrocarburos.

Descripción: Steelpro es una marca registrada de Vicsa Safety Perú, con Certificación Trinorma ISO 9001 (Calidad), ISO 14001 (Medio Ambiente) e ISO 45001 (Seguridad Ocupacional), desde el año 2019. En nuestra nueva línea de calzado de seguridad, STEELPRO ofrece modelos inyectados con modernos sistemas de fabricación que hacen un calzado ligero, ergonómico y seguro. El modelo FORTEMAX cuenta con sobre puntera de poliuretano con amplia cobertura, puntera de composite, planta antideslizante FUJIWARA y plantilla PRP (antiperforante) textil. Con Certificaciones y tests internacionales requeridos por la normatividad peruana.

CARACTERÍSTICAS:

- Fabricación: Inyección directa al corte.
- Aparado: Cuero engrasado.
- Forro: Completo en textil respirable.
- Fuelle: Integrado total al aparado.
- Costuras: Dobles con hilo Nylon T-20 imputrescible.
- Contrafuerte: Termoformado de 1.6 mm. de espesor.
- Plantilla interior: Intercambiable con tratamiento antimicótico.
- Plantilla de armar: Material no tejido.
- Planta: FUJIWARA bidensidad de poliuretano PU/PU, resistente a los derivados de hidrocarburos y antideslizante.
- Cambrillón: Plástico.
- Pasacordones: Perforados.
- Cordones: Sección circular.
- Numeración 35 al 45.
- Puntera: Composite W/H asimétrica (ancha y alta), resistente al impacto de 200 Joules.
- Sobrepuntera: Poliuretano.
- Entreplantilla: PRP, plantilla completa de textil antiperforante, resistente a la fuerza de penetración de 1,100 Newtons.

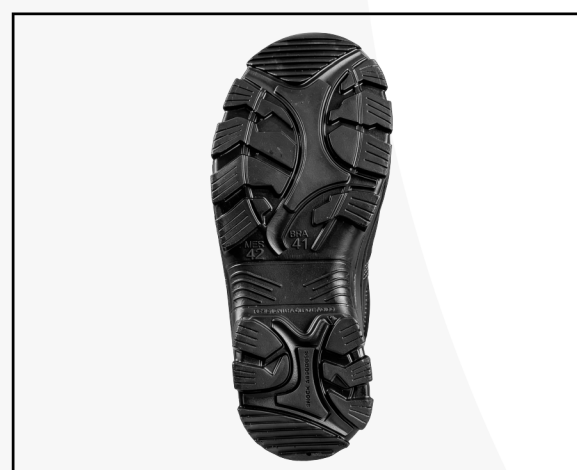
DETALLES



TALÓN



VISTA SUPERIOR



SUELA



PLANTILLA



USO Y MANTENIMIENTO

- Antes de iniciar labores, identifique los peligros y riesgos de su operación y del entorno y seleccione los EPP's adecuados.
- Realizar inspección y revisión continua del calzado de seguridad.
- Mantener el calzado de seguridad limpio. Usar un paño húmedo para remover polvo y suciedad; las manchas más profundas deben limpiarse con una esponja y jabón suave.
- Para secar, no exponer a altas temperaturas ni calor directo (sol, estufa o radiador). El cuero se pondrá seco y quebradizo.
- Dejar secar en un lugar abierto y ventilado.
- Protección para el cuero: se recomienda limpiador de silicona o cera para calzado.
- Utilice medias de algodón para mejor comodidad, respirabilidad y largo uso.

ADVERTENCIA

- Soluciones con base de aceite no son recomendables pues afectan la unión entre la planta y el cuero.
- No exponer a fuentes de calor directo (sol, estufas o radiador).
- No exceder el uso del calzado.
- La planta de PU podría generar hidrólisis.
- No exceder el almacenamiento por más de 1 año y guardar el producto en ambientes libres de humedad.

CERTIFICACIONES

- ASTM F2413 - Especificación estándar para requisitos de desempeño para calzado de protección (seguridad) con puntera.
- EN ISO 20345 - Equipo de protección personal. Calzado de seguridad.
- NTP ISO 20345 - Norma técnica peruana. Equipo de protección personal. Calzado de seguridad.